

C16 WiFi / Basic

Termostat (WiFi) do elektrycznego ogrzewania podłogowego

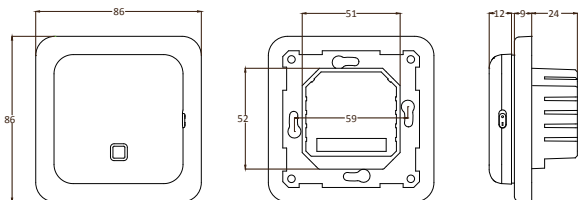


1. Wstęp

Przeczytaj uważnie niniejszą instrukcję i zachowaj ją wraz z dokumentami gwarancyjnymi. Podłączenie musi zostać wykonane przez wykwalifikowanego instalatora zgodnie z lokalnymi przepisami. Przed montażem lub demontażem termostatu należy zawsze wyłączyć prąd w szafce licznika. Termostat można zamontować w pojedynczej puszcze podtynkowej o głębokości 50 mm, zgodnie ze standardowymi formatami DIN. Niniejsze przepisy dotyczą wersji C16 Basic i C16 WiFi.

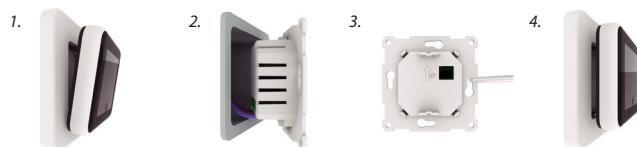
2. Specyfikacja techniczna

Napięcie	230V - 50/60 Hz
Maksymalne natężenie	Max. 16 Amp / 230V
Pobór mocy w czasie czuwania	C16 Basic: 1W / C16 WiFi: 2W
Zakres temperatur	+5/+40°C
Stopień ochrony	IP21
Kolor standardowy	Biały (RAL 9010)
Czujnik	Czujnik temperatury podłogi i wbudowany czujnik powietrza
Gwarancja	2 lata gwarancji producenta
Aprobata	FI / CE
Producent	MHGroup B.V. Netherlands



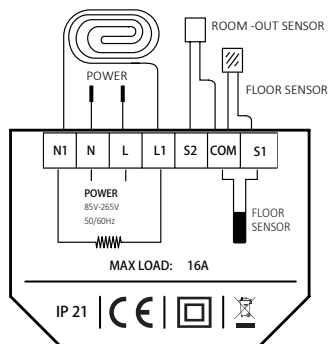
3. Montaż

- Naciśnij palcami górę wyświetlacza i pociągnij go do siebie.
- Podłącz termostat zgodnie ze schematem połączeń (punkt 4).
- Zamontuj termostat na puszcze podtynkowej.
- Umieść na nim ramkę i zatrzasknij wyświetlacz z powrotem na miejscu.



4. Schemat połączeń

Podłączenie musi zostać wykonane przez wykwalifikowanego instalatora zgodnie z lokalnymi przepisami. Przed montażem lub demontażem termostatu należy zawsze wyłączyć prąd w szafce licznika. Zalecenie: Utrzymuj maksymalne obciążenie około 90% 16A, aby przedłużyć żywotność.



FLOOR SENSOR: podłączenie czujnika temperatury podłogi

ROOM OUT SENSOR: Podłączenie zewnętrznego czujnika temperatury pokojowej
N1: Zestyk przyłączeniowy przewodu grzewczego *
L1: Zestyk przyłączeniowy przewodu grzewczego *
N: Zestyk przyłączeniowy przewodu zasilania (neutralny)
L: Zestyk przyłączeniowy przewodu zasilania (faza)

UZIEMIENIE: Podłącz uziemienie kabla grzewczego i uziemienie zasilania na zewnątrz termostatu za pomocą dostarczonej listwy zaciskowej.

W przypadku podłączenia przewodu grzewczego nie ma strony fazowej ani neutralnej w przeciwieństwie do podłączenia termostatu do obwodu zasilania, który musi być podłączony zgodnie z biegunami L i N.

5. Objaśnienia i symbole

Gdy termostat jest podłączony, przesunąć włącznik / wyłącznik w dół, aby włączyć termostat. Termostat jest obsługiwany za pomocą 3 czułych na dotyk przycisków u dołu ekranu i posiada szereg stałych symboli na wyświetlaczu.



	Potwierdź (klawisz dotykowy)		Obecna temperatura
	W dół (klawisz dotykowy)		Ogrzewanie
	W górę (klawisz dotykowy)		Odsetek
	Wskaźnik WiFi		Bieżący okres (tryb inteligentny)
	Dzień dobry		Blokada
	Zegar		Tryb ochrony przed zamarzaniem
	Temperatura pokojowa		Tryb ręczny
	Temperatura podłogi		Tryb - Biuro
	Ustawienia		Tryb - Dom

6. Menu Startowe

Przy pierwszym uruchomieniu należy wprowadzić następujące ustawienia. W wersji WiFi będzie aktualizowało się automatycznie po połączeniu.

Zegar (CLK)



Wybór czujnika (5 opcji)



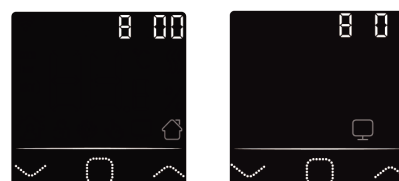
- Czujnik temperatury podłogi
- Czujnik temperatury pomieszczenia
- Czujnik temperatury pomieszczenia z ograniczeniem czujnika temperatury podłogi
- Zewnętrzny czujnik temperatury pomieszczenia
- Zewnętrzny czujnik temperatury pomieszczenia z ograniczeniem czujnika temperatury podłogi

3. Ograniczenie temperatury podłogi



Do podłóg wyłożonych płytkami do 35 stopni. UWAGA: W przypadku podłóg drewnianych maksymalnie 28 stopni!

4. Tryb pracy Dom lub Biuro (Dom 00 - Biuro 01)



7. Połączenie WiFi (tylko wersja C16 WiFi)



Krok 1: Pobierz aplikację za pomocą kodu QR lub wyszukując „Warmme” w sklepie App Store lub Google Play.

Krok 2: Uruchom aplikację i utwórz lub zaloguj się na istniejące konto.

Krok 3: Na termostacie: Jednocześnie naciśnij ∇ i \triangle przez 5 sekund i sprawdź, czy symbol WiFi na termostacie miga.

Krok 4: Kliknij „Dodaj urządzenie” u dołu ekranu.

Krok 5: Wpisz hasło do sieci WiFi w smartfonie i kliknij „Potwierdź”.

Krok 6: Kliknij „Gotowe” po połączeniu aplikacji z termostatem i nawiązaniu połączenia.

Krok 7: Możesz sprawdzić, wyregulować lub ustawić aktualną temperaturę, włączyć lub wyłączyć termostat oraz wykonać inne operacje z głównego ekranu smartfona.

Możesz użyć aplikacji, aby umożliwić innym osobom w rodzinie dostęp do wielu termostatów lub je wykluczyć.

Asystent Google lub Amazon Alexa

Za pomocą głośnika obsługiwane przez Google lub Amazon możesz ustawić temperaturę termostatu na wyższą lub niższą lub zapytać, jaka jest aktualna temperatura. Połączenie z Google Assistant lub Amazon Alexa jest wyjaśnione w aplikacji. W aplikacji przejdź do swojego „Profilu”, wybierz z menu „Więcej usług” i postępuj zgodnie z instrukcjami.

8. Funkcje i działanie

8.1 Temperatura tymczasowa

Na ekranie głównym naciśnij ∇ lub \triangle aby ustawić tymczasową temperaturę. Ta tymczasowa temperatura jest aktywna do początku następnego automatycznego okresu ogrzewania.

8.2 Tryb

Na ekranie głównym naciśnij \square aby wybrać następujące tryby:



Tryb inteligentny: jest to tryb domyślny. Termostat działa na podstawie ustawionego harmonogramu ogrzewania w celu oszczędzania energii.



Tryb ręczny: Termostat działa w oparciu o ręcznie ustawioną temperaturę.



Tryb ochrony przed zamarzaniem: termostat będzie działał z ustawioną niską temperaturą. Maksymalnie 15°C.

8.3 Blokada



Zablokuj wszystkie klawisze, aby zapobiec zmianie ustawień. Na ekranie głównym naciśnij jednocześnie \square i \triangle przez 3 sekundy, aby zablokować lub odblokować ekran.

8.4 Menu

Na ekranie głównym naciśnij i przytrzymaj przez \square 3 sekundy, aby aktywować menu.

- CLK** Ustaw dzień i godzinę (8.4.1)
- EVE** Harmonogram (8.4.2)
- READ** Odczyt zużycia w % (8.4.3)
- SET** Ustawienia zaawansowane (8.4.4)
- END** Powrót do ekranu głównego

8.4.1 Zegar (CLK)

Tutaj można ustawić dzień, godzinę i minuty za pomocą ∇ lub \triangle i potwierdzić przyciskiem \square . W wersji WiFi aktualizuje się automatycznie po połączeniu.

8.4.2 Okresy programowania (EVE)

W MENU, naciśnij ∇ lub \triangle , aby wybrać EVE. Standardowy program można ustawić na termostacie za pomocą ∇ lub \triangle . Każdy wybór można potwierdzić przyciskiem \square .

- Najpierw wybierz dzień za pomocą ∇ lub \triangle (można to zrobić codziennie lub jako klastery od poniedziałku do piątku i soboty / niedzieli oddzielnie).
- Następnie wybierz wydarzenie:



Pobudka



Wyjazd poza dom



Powrót



Sen

- Następnym krokiem jest ustawienie (czas rozpoczęcia lub zakończenia).
- Następnie możesz wybrać żadaną temperaturę. Różnica między temperaturą zadaną a temperaturą obniżającą może wynosić ok. 30C jako główne ogrzewanie i max. 5°C jako ogrzewanie dodatkowe.

Powtarzaj to, aż wszystkie okresy i dni zostaną zaprogramowane. Jeśli masz termostat WiFi, możesz to łatwo zrobić za pomocą aplikacji.

Standardowy program dla domu:

Dom	Okres rozpoczęcia 1	Okres zakończenia 1	Okres rozpoczęcia 2	Okres zakończenia 2
Poniedziałek-Piątek	06:00 20.0°C	08:30 15.0°C	17:00 20.0°C	23:00 15.0°C
Sobota-Niedziela	06:00 20.0°C	08:30 20.0°C	17:00 20.0°C	23:00 15.0°C

Standardowy program dla biura:

Biuro	Rozpoczęcie dnia pracy	Zakończenie dnia pracy
Poniedziałek-Piątek	07:00 20.0°C	18:00 15.0°C
Sobota-Niedziela	07:00 20.0°C	18:00 15.0°C

8.4.3 Zużycie (READ)

Wyświetla czas nagrzewania (w procentach) w danym okresie (1,30 lub 365 dni). W MENU, naciśnij ∇ lub \triangle , aby wybrać READ.

Naciśnij o, aby wyświetlić zużycie z poprzedniego dnia. Naciśnij ∇ lub \triangle , aby wyświetlić zużycie w ciągu 1 dnia, 30 dni lub 365 dni.

Przykład:

Zużycie wynosi 20%, a moc zainstalowana 300 W.
 $20\% \times 300 \text{ W} = \text{zużycie } 60 \text{ W na godzinę.}$
 $60 \text{ W} \times 24 \text{ godziny} = 1440 \text{ watów zużycia dziennie.}$

Naciśnij j \square aby powrócić do głównego MENU.

8.4.4 Ustawienia zaawansowane (SET)

PROSZĘ PAMIĘTAĆ: Ustawienia w tym menu można zmieniać tylko w porozumieniu z dostawcą / instalatorem, aby uniknąć niepożądanych rezultatów.

W MENU, naciśnij ∇ lub \triangle , aby wybrać USTAW.

- Wybór czujnika
- Temperatura pomieszczenia, kalibrowanie
- Kalibracja temperatury podłogi
- Limit temperatury podłogi
- Wybór harmonogramu
- Służy do ogrzewania lub chłodzenia
- Inteligentna funkcja. Ta funkcja zapewnia, że żądana temperatura została już osiągnięta w momencie rozpoczęcia okresu.
- Lokalizacja: wybierz Dom lub Biuro
- Reset do ustawień fabrycznych Przywróć ustawienia fabryczne

Każde ustawienie można zmienić za pomocą ∇ lub \triangle potwierdzić przyciskiem \square . Pełen harmonogram:

Numer	Funkcja	Domyślne ustawienia	Opcje
1.	Wybór czujnika	00: czujnik temperatury podłogi	00: Czujnik temperatury podłogi 01: Czujnik temperatury pomieszczenia 02: Czujnik temperatury pomieszczenia z ograniczeniem czujnika temperatury podłogi 03: Zewnętrzny czujnik temperatury pomieszczenia 04: Zewnętrzny czujnik temperatury pomieszczenia z ograniczeniem czujnika temperatury podłogi
2.	Kalibracja temperatury pokojowej	0.0°C	-5.0°C - 5.0°C
3.	Kalibracja temperatury podłogi	0.0°C	-5.0°C - 5.0°C
4.	Limit temperatury podłogi	35.0°C	20.0°C - 50.0°C
5.	Harmonogram	00: 7 dni	00: 7 dni 01: Poniedziałek do Piątku + Sobota + Niedziela
6.	Używany do	00: Ogrzewanie	00: Grzanie 01: Chłodzenie (tylko dla systemów wodnych)
7.	Inteligentna funkcja	00: Włącz	00: Włącz 01: Wyłącz
8.	Lokalizacja	00: Dom	00: Dom 01: Biuro
9.	Reset	00: nie	00: Nie 01: Reset

8.5 Wykrywanie otwartego okna

Ta funkcja działa tylko wtedy, gdy czujnik temperatury pomieszczenia lub czujnik temperatury pomieszczenia z ograniczeniem czujnika temperatury podłogi są podłączone i wybrane (patrz punkt 6). Ta funkcja automatycznie wyłącza termostat na 15 minut, gdy wykryje gwałtowny spadek temperatury.

9. Komunikaty o błędach

- E1: błąd czujnika temperatury pomieszczenia
- E2: usterka czujnika temperatury podłogi
- E3: Błąd zewnętrznego czujnika temperatury