

MAGNUM MRC

Smart Termostat dla elektrycznego ogrzewania podłogowego.

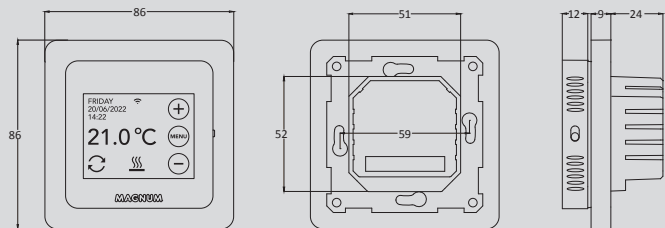


1. Wstęp

Przeczytaj uważnie niniejszą instrukcję i zachowaj ją razem z innymi dokumentami gwarancyjnymi. Podłączenie musi zostać wykonane przez wykwalifikowanego instalatora zgodnie z lokalnymi przepisami. Przed montażem lub demontażem termostatu należy zawsze wyłączyć prąd w szafce licznika. Termostat MRC można zainstalować w pojedynczej puszcze podtynkowej o głębokości 50 mm, zgodnie ze standardowymi formatami DIN.

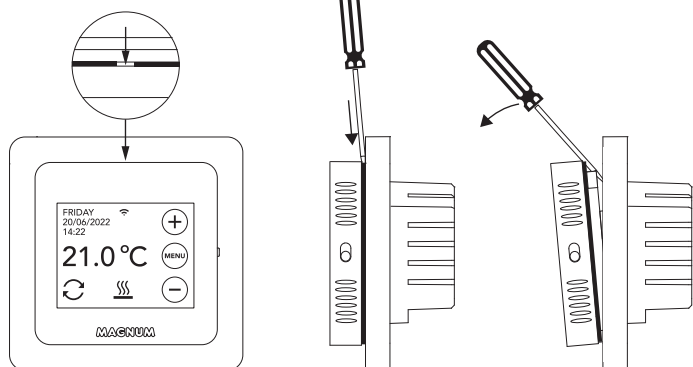
2. Dane Techniczne

Napięcie	230V - 50/60 Hz
Maksymalne natężenie	16 Amp. / 230V
Zakres temperatur	+5/+40°C
Zabezpieczenie	IP21
Kolor	Biały (RAL 9010)
Czujnik	Wbudowany czujnik temperatury powietrza, załączony czujnik temperatury podłogi
Gwarancja	2 lata gwarancji producenta
Aprobata	FI / CE
Producent	MAGNUM Heating Group B.V. NL

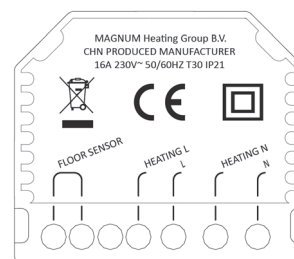


3. Montaż/Demontaż

Upewnij się, że zasilanie jest wyłączone. Wyjmij wyświetlacz, ostrożnie wkładając mały płaski śrubokręt w górne wgłębienie czarnej pianki (między obudową wyświetlacza a ramką osłony). Następnie gablotę można zwolnić ruchem dźwigni. To wymaga użycia siły.



4. Instrukcja podłączenia



FLOOR SENSOR	Złącza czujnika podłogowego
HEATING L *	Przewód połączeniowy kabla grzejnego L
L	Zasilacz (faza)
HEATING N *	Przewód połączeniowy kabla grzejnego N
N	Zestyk połączenia zasilania N (Neutralny)

* Order HEATING L or HEATING N does not apply.

UZIEMIENIE: Podłącz uziemienie kabla grzejnego i uziemienie zasilania na zewnątrz termostatu za pomocą dostarczonej listwy zaciskowej.

Ustaw termostat na miejscu, zamontuj i zamocuj w puszcze podtynkowej za pomocą dwóch śrub. Nałóż ramkę osłony i ostrożnie umieść obudowę wyświetlacza z powrotem na miejscu. Następnie dociśnij go mocno, aż między obudową wyświetlacza a ramką nie będzie już miejsca.

5. Menu startowe

Upewnij się, że włącznik / wyłącznik po prawej stronie termostatu jest w prawidłowej pozycji. Po podłączeniu do sieci pojawia się menu startowe:

- Język > Rok > Miesiąc > Dzień > Czas
- Automatyczny czas letni/zimowy
- Wykończenie podłogi: drewno/inne (kafelki)
- Typ czujnika (12 K jest dostarczany w standardzie)
- Rejestracja temperatury: Pokój lub podłoga
- Ustawienie temperatury komfortowej
- Przegląd zaprogramowanego programu czasowego
- Powolny rozruch (tylko dla nowo instalowanych podłóg)
- Ustawienia Wi-Fi (Zobacz punkt 7)

6. Obsługa urządzenia

Możesz łatwo obsługiwać termostat za pomocą ekranu dotykowego. Struktura menu jest następująca:

MENU

- TRYB WYBORU (PUNKT 6.1)
 - TRYB AUTOMATYCZNY
 - TRYB MANUALNY
 - TRYB WAKACYJNY
 - OCHRONA PRZECIWZAMARZANIU
 - POWOLNY START
- PROGRAM (PUNKT 6.2)
- ZUŻYCIE (PUNKT 6.3)
- USTAWIENIA
 - ATA I CZAS
 - JĘZYK
 - KOMFORTOWA TEMPERATURA
 - USTAWIENIA WI-FI
 - USTAWIENIA WYŚWIETLACZA
 - MOTYW KOLORYSTYCZNY
 - JASNOŚĆ
 - OPÓŹNIENIE PODŚWIETLENIA
 - EKRAAN NOCNY

6.1 Opis funkcji oraz symboli

-  **Tryb automatyczny**
Termostat działa zgodnie z ustawionym programem.
-  **Tryb ręczny**
Termostat jest obsługiwany ręcznie.
-  **Tryb wakacyjny**
Termostat jest w trybie obniżania i po określonej liczbie dni powtarza program.
-  **Tryb ochrony przed zamarzaniem**
Termostat utrzymuje temperaturę na minimum 7 stopni.
-  **Tryb wolnego startu**
Temperatura stopniowo rośnie w ciągu 20 dni (Program wygrzewania podłogi - zapobiega powstaniu pęknięć wylewki)
-  **Tryb automatyczny przerywany tymczasowo ręcznie.**
Termostat realizuje ustawienia ręczne, do kolejnego cyklu przełączenia następnie przechodzi do realizacji programu głównego (Tryb automatyczny).
-  **Ogrzewanie**
Włączone ogrzewanie
-  **Wykrywanie otwartego okna**
Wykrywanie gwałtownego spadku temperatury. Zatrzymuje się, gdy temperatura jest stabilna.
-  **Siła sygnału WiFi**
-  **Blokada klawiszy**
przytrzymaj ⊖ przez 5 sekund by aktywować
przytrzymaj ⊕ przez 5 sekund by dezaktywować

6.2 Programowanie

MENU > PROGRAM

- > Przegląd aktualnego harmonogramu
- > Sporządzenie harmonogram (Tak/Nie)
- > Liczba okresów (1,2 ub 3 na dzień)
- > Wybierz (wiele) dni



nie ustawiony



wybrany



Już ustawione

> Ustawienia okresowe & Komforowa temperatura

> Powtarzaj przez pozostałe dni

> Po potwierdzeniu termostat będzie postępował zgodnie z tym programem w trybie AUTO TRYB

6.3 Zużycie

Średnie zużycie energii elektrycznej wykorzystanej do ogrzewania podłogowego można odczytać w procentach. Termostat w tym celu musi być włączony przez co najmniej 1 miesiąc. Aby obliczyć średnie dzienne zużycie, możesz użyć następującego wzoru obliczeniowego:
 $\% \times \text{moc zainstalowana} \times 24$

Przykład:

$20\% \times 300 \text{ Watt} = \text{zużycie } 60 \text{ Watt na godzinę}$

$60\text{W} \times 24 \text{ godziny} = \text{zużycie } 1.440 \text{ Watt dziennie}$

6.4 Blokada klawiszy

przytrzymaj ⊖ przez 5 sekund by aktywować
przytrzymaj ⊕ przez 5 sekund by dezaktywować

6.5 Ustawienia zaawansowane

PROSZĘ PAMIĘTAĆ: Ustawienia w tym menu można zmieniać tylko w porozumieniu z dostawcą w celu uniknięcia niepożądanych rezultatów. Naciśnij MENU na 10 sekund, aby go aktywować.

7. Połączenie z WiFi

Jeśli chcesz obsługiwać termostat również za pomocą smartfona, musisz podłączyć go do sieci domowej. W tym celu musisz pobrać aplikację. Następnie dostęp do termostatu można uzyskać również za pośrednictwem sieci komórkowej.

KROK 1:

Zeskanuj kod QR smartfonem lub wyszukaj MAGNUM MRC w Apple App Store lub Google Play Store. Pobierz aplikację i uruchom ją.

Następnie utwórz konto i zakończ proces.



KROK 2:

Na termostacie:

MENU> USTAWIENIA> KONFIGURACJA WIFI> TRYB DOMYŚLNY.
Symbol WiFi szybko miga.

KROK 3:

- Otwórz aplikację na smartfonie lub tablecie
- Wybierz „Dodaj urządzenie”
- Wybierz termostat MRC z menu
- Naciśnij „połącz”.
- Wybierz odpowiednią sieć Wi-Fi (nie działa w sieciach Wi-Fi 5 GHz!)
- Wprowadź hasło i potwierdź

Termostat połączy się teraz z siecią Wi-Fi. Zajmie to maksymalnie 1 minutę.

6.1 Metoda alternatywna (punkt dostępowy)

jeśli powyższa metoda nie działa, punkt dostępowy jest alternatywnym sposobem (nie działa w sieciach WiFi 5 Ghz):

KROK 1:

Smartfon: włączony Bluetooth.

KROK 2:

Termostat: MENU> USTAWIENIA> KONFIGURACJA WIFI> TRYB AP.
Termostat utworzy teraz hotspot.

KROK 3:

Smartfon: teraz połącz się z tym hotspotem za pomocą ustawień Wi-Fi smartfona lub tabletu. Termostat sam połączy się z siecią domową.

8. Google Assistant bądź Amazon Alexa



Za pomocą głośnika obsługiwanego przez Google lub Amazon możesz ustawić temperaturę termostatu na wyższą lub niższą lub zapytać, jaka jest aktualna temperatura. Można to zrobić dla każdego termostatu dodanego w aplikacji.

Łączenie się z Google Assistant lub Amazon Alexa jest wyjaśnione w aplikacji. W aplikacji przejdź do swojego „Profilu”, wybierz z menu „Więcej usług” i postępuj zgodnie z instrukcjami. Zostaniesz również poproszony o zainstalowanie umiejętności serwisowej:
Umiejętność Google: termostat MAGNUM